

- wszystkie informacje dotyczące sprzętu ochronnego (nazwa, numer seryjny, data zakupu i wprowadzenia do użytkowania, nazwa użytkownika, informacje dotyczące napraw i przeglądów oraz wycofania z użytkowania) muszą być umieszczone w karcie użytkownika danego urządzenia. Za wpisy w karcie użytkownika odpowiedzialny jest zakład pracy, w którym dany sprzęt jest użytkowany. Kartę wypełnia osoba odpowiedzialna w zakładzie pracy za sprzęt ochronny. Nie wolno stosować indywidualnego sprzętu ochronnego nie posiadającego wypełnionej karty użytkownika.
- jeżeli sprzęt jest sprzedawany poza obszar kraju swojego pochodzenia, dostawca sprzętu musi wyposażyć sprzęt w instrukcję użytkownika, konserwacji oraz informacje dotyczące przeglądów okresowych i napraw sprzętu w języku obowiązującym w kraju, w którym sprzęt będzie użytkowany.
- indywidualny sprzęt ochronny musi być natychmiast wycofany z użytkowania jeżeli pojawią się jakiegokolwiek wątpliwości co do stanu sprzętu lub jego poprawnego działania. Ponowne wprowadzenie sprzętu do użytkowania może nastąpić po przeprowadzeniu szczegółowego przeglądu przez producenta sprzętu i wyrażeniu jego pisemnej zgody na ponowne użycie sprzętu.
- indywidualny sprzęt ochronny musi być wycofany z użytkowania i poddany kasacji (zostać trwale zniszczony) jeżeli brał udział w powstrzymaniu spadania.
- tylko szelki bezpieczeństwa są jedynym dopuszczalnym urządzeniem służącym do utrzymywania ciała w indywidualnym sprzęcie chroniącym przed upadkiem z wysokości.
- punkt (urządzenie) kotwiczenia sprzętu chroniącego przed upadkiem z wysokości powinien mieć stabilną konstrukcję i położenie ograniczające możliwość wystąpienia upadku oraz minimalizujące długość swobodnego spadku. Punkt kotwiczenia sprzętu powinien znajdować się powyżej stanowiska pracy użytkownika. Kształt i konstrukcja punktu kotwiczenia sprzętu musi zapewnić trwałe połączenie sprzętu i nie może doprowadzić do jego przypadkowego rozłączenia. Minimalna wytrzymałość statyczna punktu kotwiczenia indywidualnego sprzętu chroniącego przed upadkiem wynosi 15 kN. Zalecane jest stosowanie certyfikowanych i oznaczonych punktów kotwiczenia sprzętu zgodnych z PN-EN 795.
- obowiązkowo należy sprawdzić wolną przestrzeń pod stanowiskiem pracy, na którym będziemy używać indywidualnego sprzętu chroniącego przed upadkiem z wysokości w celu uniknięcia uderzenia w objekty lub niższą płaszczyznę podczas powstrzymania upadku. Wartość wymaganej wolnej przestrzeni pod miejscem pracy należy sprawdzić w instrukcji użytkownika sprzętu ochronnego, który zamierzamy zastosować.
- podczas użytkowania sprzętu należy zwrócić szczególną uwagę na niebezpieczne zjawiska wpływające na działanie sprzętu i bezpieczeństwo użytkownika, a w szczególności na:
 - zapętlanie i przesuwanie się lin na ostrych krawędziach, - upadki wahadłowe, - przewodnictwo prądu
 - jakiegokolwiek uszkodzenia jak przecięcia, przetarcia, korozja, - oddziaływanie skrajnych temperatur,
 - negatywne oddziaływanie czynników klimatycznych, - działanie chemikaliów,
- indywidualny sprzęt ochronny musi być transportowany w opakowaniach chroniących go przed uszkodzeniem czy zamoczeniem, np. w torbach wykonanych z tkaniny impregnowanej lub w stalowych lub plastikowych walizkach lub skrzynkach.
- indywidualny sprzęt ochronny należy czyścić tak aby nie uszkodzić materiału (surowca) z którego wykonane jest urządzenie. Do materiałów włókienniczych (taśmy, liny) należy używać środków czyszczących do delikatnych tkanin. Można czyścić ręcznie lub prać w pralce. Należy dokładnie wypłukać. Części wykonane z tworzyw sztucznych należy myć tylko w wodzie. Zamoczony podczas czyszczenia lub w trakcie użytkowania sprzęt należy dokładnie wysuszyć w warunkach naturalnych, z dala od źródeł ciepła. Części i mechanizmy metalowe (sprężyny, zawiasy, zapadki itp.) mogą być okresowo lekko nasmarowane w celu poprawienia ich działania.
- indywidualny sprzęt ochronny powinien być przechowywany luźno zapakowany, w dobrze wentylowanych suchych pomieszczeniach, zabezpieczony przed działaniem światła, promieniowaniem UV, zapyleniem, ostrymi przedmiotami, skrajnymi temperaturami oraz żrącymi substancjami.

Za wpisy w karcie użytkownika odpowiedzialny jest zakład pracy, w którym dany sprzęt jest użytkowany.

Karta użytkownika powinna być wypełniona przed pierwszym wydaniem sprzętu do użytkownika.

Wszystkie informacje dotyczące sprzętu ochronnego (nazwa, numer seryjny, data zakupu i wprowadzenia do użytkowania, nazwa użytkownika, informacje dotyczące napraw i przeglądów oraz wycofania z użytkowania) muszą być umieszczone w karcie użytkownika danego urządzenia.

Kartę wypełnia osoba odpowiedzialna w zakładzie pracy za sprzęt ochronny.

Nie wolno stosować indywidualnego sprzętu ochronnego nie posiadającego wypełnionej karty użytkownika.

KARTA UŻYTKOWNIKA

NAZWA URZĄDZENIA MODEL	NR KATALOGOWY
NUMER URZĄDZENIA	DATA PRODUKCJI
NAZWA UŻYTKOWNIKA	
	DATA PRZEKAZANIA DO UŻYTKOWNIKA
DATA ZAKUPU	

PRZEGLĄDY TECHNICZNE

	DATA PRZEGLĄDU	PRZYCZYNY PRZEPROWADZENIA PRZEGLĄDU LUB NAPRAWY	ODNOTOWANE USZKODZENIA, PRZEPROWADZONE NAPRAWY, INNE UWAGI	DATA NASTĘPNEGO PRZEGLĄDU	PODPIS OSOBY ODPOWIEDZIALNEJ
1					
2					
3					
4					
5					

PROTEKT, 93-403 TÓDŹ
ul. Starorudzka 9
TEL.: (+48 42) 680 20 83
FAX: (+48 42) 680 20 93
e-mail: protekt@protekt.com.pl

Certyfikat europejski wykonano w
CETE APAVE SUDEUROPE
BP 193, 13222 Marseille
France - 0082



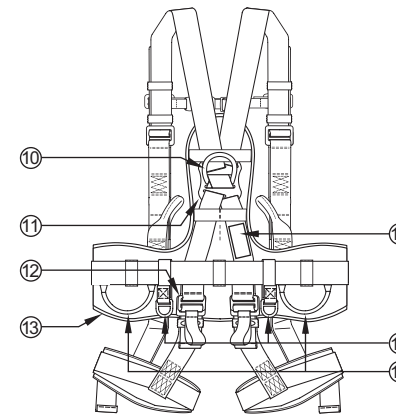
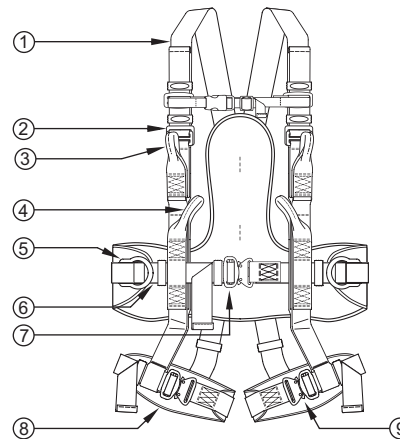
Instrukcja użytkownika PRZED UŻYCIEM SRZĘTU PRZECZYTAJ INSTRUKCJĘ

CE 0082 EN 361:2002 Nr kat.: AB 180 01 - P-80
EN 358:2000 AB 180 02 - P-80E
EN 813:1997

PROTEKT

SZELKI BEZPIECZEŃSTWA P-80/80E

Szelki bezpieczeństwa są podstawowym składnikiem osobistego sprzętu chroniącego przed upadkiem z wysokości zgodnym z PN-EN 361 (szelki bezpieczeństwa), PN-EN 358 (pas do pracy w podparciu) oraz PN-EN 813 (uprzęź biodrowa).



- Pas barkowy.
- Klamra regulacyjna pasa barkowego.
- Przednia klamra spinająca - przeznaczona do dołączania sprzętu chroniącego przed upadkiem z wysokości.
- Przednia klamra zaczepowa - do stosowania jedynie jako uprzęź biodrowa zgodnie z PN-EN 813 (zabronione jest dołączanie do tej klamry sprzętu chroniącego przed upadkiem z wysokości).
- Boczne klamry pasa do pracy w podparciu. Do stosowania z linkami do pracy w podparciu zgodnie z PN-EN 358.
- Biodrowy pas do pracy w podparciu.
- Klamra spinająco-regulacyjna pasa do pracy w podparciu.
- Pas udowy.
- Klamra spinająco-regulacyjna pasów udowych.

- Tylna klamra zaczepowa - przeznaczona do dołączania sprzętu chroniącego przed upadkiem z wysokości.
- Element krzyżujący.
- Klamra regulacyjna tylnego pasa szelek.
- Poduszka pasa do pracy w podparciu.
- Plastikowe klamry do dołączania toreb narzędziowych.
- Pętle do dołączania narzędzi.
- Cecha szelek

ROZMIARY

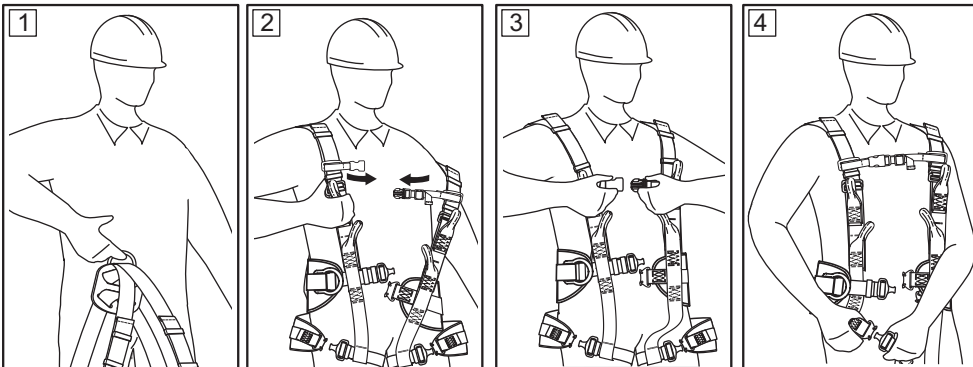
Szelki bezpieczeństwa P-80 są produkowane w dwóch rozmiarach:
- uniwersalnym - M-XL
- bardzo dużym - XXL

OPIS ZNAKOWANIA

- Nazwa/typ urządzenia.
- Oznaczenie modelu urządzenia.
- Numer katalogowy.
- Normy europejskie.
- Numer jednostki notyfikowanej.
- Miesiąc i rok produkcji.
- Numer seryjny urządzenia.
- Rozmiar.
- Uwaga: przeczytaj instrukcję.
- Oznaczenie producenta lub dystrybutora urządzenia.

e	a	c	b	d	f	g	j	i	h
P-80 SZELKI BEZPIECZEŃSTWA Nr kat. AB 180 01 EN 361:2002 EN 358:2000 EN 813:1997				Data produkcji: 07.2008		Rozmiar: <input type="checkbox"/> M-XL <input type="checkbox"/> XXL			
CE 0082				Numer seryjny: 000001					
PROTEKT									

ZAKŁADANIE SZELEK BEZPIECZEŃSTWA



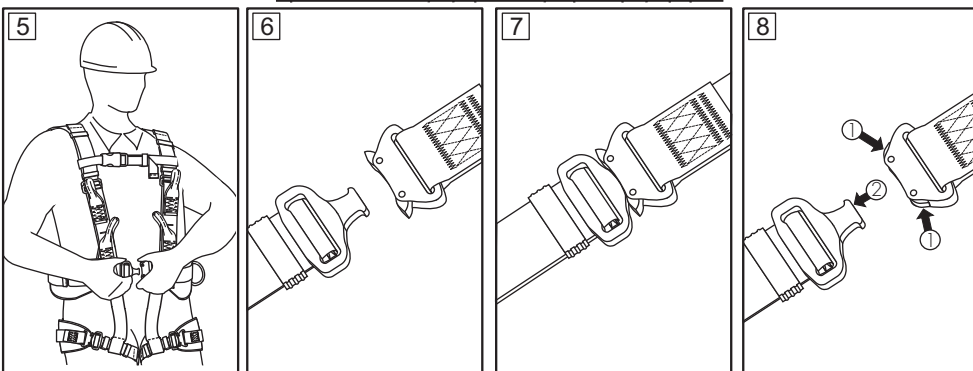
1 Podnieść szelki za tylną klamrę zaczepową. Pasy udowe powinny być rozpięte.

2 Pasy barkowe założyć na ramiona.

3 Zapiąć klamrę piersiową.

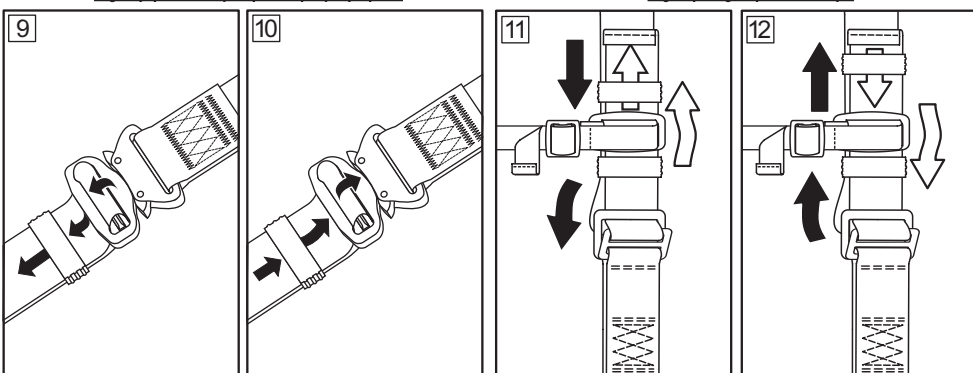
4 Przełożyć wolne końcówki pasów udowych między nogami. Nie mogą być poskręcane. Zapiąć klamry pasów udowych.

Zapinanie klamer automatycznych pasów udowych i pasa do pracy w podparciu



5 Zpiąć klamrę pasa biodrowego. Wyregulować długość pasa biodrowego.

Regulacja pasów udowych i pasa do pracy w podparciu



9 Skracanie

10 Wydłużanie

11 Skracanie

12 Wydłużanie

UWAGA: Przed zastosowaniem szelek należy przeprowadzić w bezpiecznym miejscu próbę pracy w podwieszeniu.

Należy upewnić się czy szelki są we właściwym rozmiarze, czy są prawidłowo dopasowane i zapewniają odpowiedni komfort podczas pracy.

Szelki są założone prawidłowo jeżeli:

- między poszczególne pasy szelek, a ubranie można włożyć dłoń.
- tylna klamra zaczepowa znajduje się na wysokości łożyska.
- przedni zatrzaśnik spinający znajduje się na wysokości środkowej części klatki piersiowej.
- wolne końce pasów są zabezpieczone szlufkami i przylegają do szelek.

DOŁĄCZANIE PODZESPOŁU ŁĄCZĄCO-AMORTYZUJĄCEGO

- Przednia pętla szelek musi być zawsze połączona przy pomocy przedniego zatrzaśnika spinającego. Zawsze należy sprawdzić zabezpieczenie zatrzaśnika przed przypadkowym otwarciem. Zabronione jest używanie szelek z rozpiętą przednią pętlą. Nie wolno wyjmować zatrzaśnika z szelek lub zastępować go innym zatrzaśnikiem.

- Wybrany podzespół łącząco-amortyzujący może być dołączony wyłącznie do elementów zaczepowych szelek bezpieczeństwa oznaczonych dużą literą A. Podzespół łącząco-amortyzujący może być dołączony tylko:

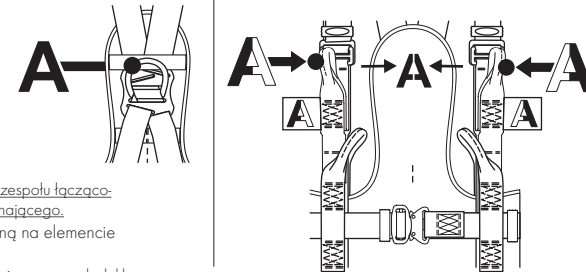
- bezpośrednio do tylnej klamry zaczepowej (1),
lub

- do przedniej klamry zaczepowej (2). Nie wolno dołączać podzespołu łącząco-amortyzującego bezpośrednio do pętli szelek ani zatrzaśnika spinającego.

Tylna klamra zaczepowa jest oznaczona literą A umieszczoną na elemencie krzyżującym ze strzałkami wskazującymi klamrę.

Przednia klamra zaczepowa jest oznaczona etykietą z literą A umieszczoną obok klamry.

Patrz rysunki obok.



DOŁĄCZANIE LINKI DO PRACY W PODPARCIU

Linka do pracy w podparciu może być dołączona wyłącznie do klamer bocznych pasa do pracy w podparciu.

Zgodnie z PN-EN 358 linka "do pracy w podparciu" powinna być opasana wokół elementu konstrukcyjnego na wysokości pasa pracownika lub powyżej. Długość i napięcie linki powinny być dobrane tak, aby ograniczyć drogę swobodnego spadku do max. 0,5 m.

UWAGA: ① Nigdy nie wolno dołączać podzespołu łącząco-amortyzującego do klamer bocznych pasa do pracy "w podparciu".

② Nigdy nie wolno dołączać urządzeń do pracy "w podparciu" do klamry zaczepu piersiowego.

OKRES UŻYTKOWANIA

Szelki można użytkować przez 5 lat licząc od daty pierwszego wydania szelek do użytkowania z magazynu użytkownika. Po upływie pierwszych pięciu lat użytkowania szelek musi zostać wykonany szczegółowy przegląd fabryczny.

Przebieg fabryczny może być wykonany przez:

- producenta szelek;
- osobę upoważnioną przez producenta;
- przedsiębiorstwo upoważnione przez producenta.

Podczas przeglądu fabrycznego zostanie określony czas użytkowania szelek, aż do następnego przeglądu fabrycznego.

Szelki bezpieczeństwa muszą natychmiast być wycofane z użytkowania i poddane kasacji (zostać trwale zniszczone) jeżeli brały udział w powstrzymaniu spadania.

GLÓWNE ZASADY UŻYTKOWANIA INDYWIDUALNEGO SPRZĘTU CHRONIĄCEGO PRZED UPADKIEM Z WYSOKOŚCI

- indywidualny sprzęt ochronny powinien być stosowany wyłącznie przez osoby przeszkolone w zakresie jego stosowania.
- indywidualny sprzęt ochronny nie może być stosowany przez osoby, których stan zdrowia może wpłynąć na bezpieczeństwo podczas codziennego stosowania lub w trybie ratunkowym.
- należy przygotować plan akcji ratunkowej, który można będzie zastosować w przypadku wystąpienia takiej potrzeby.
- zabronione jest wykonywanie jakichkolwiek modyfikacji w sprzęcie bez pisemnej zgody producenta.
- jakiegokolwiek naprawy sprzętu mogą być wykonywane jedynie przez producenta sprzętu lub jego upoważnionego do tego przedstawiciela.
- indywidualny sprzęt ochronny nie może być używany niezgodnie ze swoim przeznaczeniem.
- indywidualny sprzęt ochronny jest sprzętem osobistym i powinien być używany przez jedną osobę.
- przed użyciem upewnić się czy wszystkie elementy sprzętu tworzącego system chroniący przed upadkiem współpracują ze sobą prawidłowo. Okresowo sprawdzać połączenia i dopasowanie składników sprzętu w celu uniknięcia ich przypadkowego rozluźnienia lub rozłączenia.
- zabronione jest stosowanie zestawów sprzętu ochronnego, w którym funkcjonowanie jakiegokolwiek składnika sprzętu jest zakłócone przez działanie innego.
- przed każdym użyciem indywidualnego sprzętu ochronnego należy dokonać jego dokładnych oględzin w celu sprawdzenia jego stanu i poprawnego działania.
- przed każdym zastosowaniem sprzętu chroniącego przed upadkiem z wysokości, którego składnikiem są szelki bezpieczeństwa należy sprawdzić czy wszystkie urządzenia są prawidłowo ze sobą połączone i współpracują bez żadnych zakłóceń oraz czy są zgodne z obowiązującymi normami:
 - PN-EN 354, PN-EN 355, PN-EN 353-1, PN-EN 353-2, PN-EN 360, PN-EN 362 - dla podzespółów łącząco-amortyzujących;
 - PN-EN 795 - dla punktów kotwiczenia sprzętu (punktów konstrukcji stałej)
 - PN-EN 341 - dla sprzętu ewakuacyjnego;
 - PN-EN 358 - dla sprzętu do pracy w podparciu.
- podczas oględzin należy sprawdzić wszystkie elementy sprzętu zwracając szczególną uwagę na jakiegokolwiek uszkodzenia, nadmierne zużycie, korozję, przetarcia, przecięcia oraz nieprawidłowe działanie. Należy zwrócić szczególną uwagę w poszczególnych urządzeniach:
 - w szelkach bezpieczeństwa i pasach do nadawania pozycji na klamrę, elementy regulacyjne, punkty (klamry) zaczepowe, taśmy, szwy, szlufki;
 - w amortyzatorach bezpieczeństwa na pętle zaczepowe, taśmę, szwy, obudowę, łączniki;
 - w linkach i prowadnicach włókienniczych na linę, pętle, kausze, łączniki, elementy regulacyjne, zapłaty;
 - w linkach i prowadnicach stalowych na linę, druty, zaciski, pętle, kausze, łączniki, elementy regulacyjne;
 - w urządzeniach samohamownych na linę lub taśmę, prawidłowe działanie zwiadcza i mechanizmu blokującego, obudowę, amortyzator, łączniki;
 - w urządzeniach samozaciskowych na korpus urządzenia, prawidłowe przesuwanie się po prowadnicy, działanie mechanizmu blokującego, rolki, śruby i nity, łączniki, amortyzator bezpieczeństwa;
 - w łącznikach (zatrzaśnikach) na korpus nośny, nitowanie, zapadkę główną, działanie mechanizmu blokującego.
- przynajmniej raz w roku, po każdym 12 miesiącach użytkowania indywidualny sprzęt ochronny musi być wycofany z użytkowania w celu wykonania dokładnego przeglądu okresowego. Przegląd okresowy może być wykonany przez osobę odpowiedzialną w zakładzie pracy za przeglądy okresowe sprzętu ochronnego i przeszkoloną w tym zakresie. Przeglądy okresowe mogą być wykonywane także przez producenta sprzętu albo osobę lub firmę upoważnioną przez producenta. Należy sprawdzić dokładnie wszystkie elementy sprzętu zwracając szczególną uwagę na jakiegokolwiek uszkodzenia, nadmierne zużycie, korozję, przetarcia, przecięcia oraz nieprawidłowe działanie (patrz poprzedni punkt).
- W niektórych przypadkach jeżeli sprzęt ochronny ma skomplikowaną i złożoną konstrukcję jak np. urządzenia samohamowne, przeglądy okresowe mogą być wykonywane jedynie przez producenta sprzętu lub jego upoważnionego przedstawiciela. Po przeprowadzeniu przeglądu okresowego zostanie określona data następnego przeglądu.
- regularne przeglądy okresowe są zasadniczą sprawą jeżeli chodzi o stan sprzętu i bezpieczeństwo użytkownika, które zależy od pełnej sprawności i trwałości sprzętu.